

おまかせランチ日記

おすすめランチのご紹介コーナーです

今回のご紹介は、寿司まつばらさんです。飯塚市に新しくできたネロポタニカというポタ山がイメージの不思議な形をした建物の中です。

会議の途中のランチにプチ贅沢をして、めがねファクトリーのスタッフと3人で伺いました。一枚もの杉

の木の高級感あるカウンター席でした。(かなり緊張しました)最近、寿司といえは廻るお寿司屋さんだったので、高級感漂うカウンターに感激しました。カウンターのには優しいような大将が笑顔で出迎えてくれ、大将のしなやかな手で握られた繊細なお寿司が次々と目の前に現れ、どれも凄く美味しかったです。

ひとつひとつのお寿司に一工夫され、柚子の香りやみよがの風味、シンプルな塩味などやっぱりプロの仕事は凄いなと感じました。ネタのショーケースの中の立派な「ジャコ」を食べたその日に見たら「ランチコースに入れておきましょうか?」と大将の言葉。肉厚なシャコの身からは海の味がたっぷり

住所：飯塚市忠隈71-14
ネロポタニカ2F
営業：11:30~14:00
時間 17:00~21:30
ランチ¥2,100~
定休日：日曜日
TEL0948-29-3002

感じられ大満足の逸品でした。女将さんのきめ細やかな気配りにも感動です。大将と女将さんの気さくな優しい人柄が感じられ、ぜひもう一度行きたい気持ちになりました。(今度はおまかせメニューで)(太田夕)



目の健康

「緑内障」 その5

危険因子 関係が明らかなのは「眼圧」と「家族歴」だけ

ここでは、緑内障の危険因子を、因果関係の明らかな「緑内障の発症にかかわる危険因子」と、何らかの関係があると推測できる「緑内障の人に多い要素」に分けて説明します。

緑内障の発症にかかわる危険因子
緑内障との関係が明らかなのは、「眼圧」と「家族歴」の2つです。
眼圧...眼圧が高いと、視神経が圧迫

されて障害を受け、視野が欠けてきます。また、さまざまな調査から、眼圧が高ければ高いほど、緑内障の発症率も高くなることがわかっています。ただし、日本人の場合は正常眼圧緑内障が多いので、眼圧が基準値の範囲内でも、油断はできません。

家族歴...両親や兄弟姉妹など、家族に緑内障の人がいると、緑内障になりやすいことがわかっています。家族に緑内障の人がいる場合は、定期的に緑内障の検査を受けることが大切です。

緑内障の人に多い要素
緑内障との因果関係は明らかになっていませんが、緑内障の人には、次のような特徴をもつ人が多くみられます。

高度近視...正常眼圧緑内障を含む、原発開放隅角緑内障の患者さんに、強い近視のある人がよくみられます。

遠視...原発閉塞隅角緑内障の患者さんには、遠視の人が多い傾向があります。

低血圧・冷え性・片頭痛...正常眼圧緑内障の発症には、血液の循環障害が関係しているといわれています。この3つは、いずれも血流の障害が関係して起こるもので、正常眼圧緑内障の患者さんにしばしばみられる特徴です。

高血圧・糖尿病...原発開放隅角緑内障で眼圧が高いタイプの人には、高血圧や糖尿病の人が多くみられます。また、高血圧や糖尿病があると、緑内障の進行が早まることがあります。

聴こえのこぼなし

きこえのしくみ その3

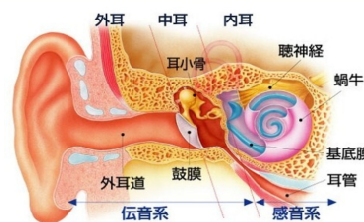
~音の伝わり方・音の伝達工場「耳」~

「おはよう」「こんにちは」と人が言葉を交わすとき、受話器としての耳と、考え話そうとする脳によって、音という振動は、どのようにして言葉という情報に変化するのでしょうか?

(前号より続き)耳の穴を通過してきた音と骨の振動で受け取る音を使って、音に増幅と制御をかけているのです。この仕事で音にメリハリがついていきます。つまり、音のコーティングがなされるのです。蝸牛の有毛細胞は、入口から高い周波数(サ行・カ行・タ行などの子音)を分析する仕組みになっています。耳のいくつかのパーツがしっかり

働くと、耳に届いたわずかな音は最大で60デシベル増幅されることとなります。蝸牛の中の有毛細胞が反応しあうことで、小さな電気信号が発生します。音が電気信号に変わる時です。この電気信号を聴神経に伝え、脳に伝達することができたら、耳のお仕事、音を伝えることは終わります。耳は、いくつかのパーツで構成されている音の伝達工場です。耳は、「おはよう」という音を、音に気づかせ、音を集め、音を感じ、脳に伝えるのです。

耳の構造



スタッフ紹介

今回のテーマ

「今年のテーマを漢字で表わすと？」

私の今年のテーマは「挑戦」です。

フェイスブック・ブログ等に挑戦したいと思います。時代の変化と共にめがねファクトリーも変化しなければと思い、あまり得意な分野ではないSNS(ソーシャルネット・ネットワーク・サービス)に挑戦したいと思います。今の時代の恩恵を自分自身で体験したくてどこまで継続できるかは分かりませんが未知の世界にチャレンジです。



社長
太田 孝司

今年のテーマは「巣立ち」です。

長女が就職、3番目の息子も大学進学で一人暮らしを始めます。子供達を学校に送り出し、「お腹すいたやろー。いそいでご飯の用意するからね。」と過ごしてきた22年間が終わります。経済的な援助はまだまだ大変な時期ですが、子育て修了です。子離れ出来るかな？私にとっても新たな生活スタイルへのスタートです。



マネージャー
太田 眞弓美

私の今年のテーマは「笑」を選んでみました。

昨年以上に笑える日が多くあればいいと思います。昨年もたくさん笑ったのですが、すごく欲深い私としては昨年以上にまだまだ笑いたい。怒ったり、悲しかったり一つでも減らして笑いたいみたいな(笑)『今年もたくさんの笑顔でいれますように!!』
たくさんの素敵な出会いとの楽しい事
美しいものを素直に感じ取れる感性を大切にできたらいい
などと思います。



主任
本村 祐恵

社長のダイエット進捗日記

前号のニュースレターで報告したダイエットの進捗具合は

- ・ダイエット前115kg ・2012年秋号109kg
- ・現在110kg(1kg増加)

前号でロングブレスダイエットを始めたご報告をいたしました。効果がまだまだ期待できていません。ご来店になった方は顔が丸くなってしまったことにお気づきではないでしょうか。このまま体重増加が進めば、以前1年に1kgずつ増えていき、123kgまで達してしまった恐怖を感じています。次号に体重減少の報告ができることを期待してしています。社長は「必ず結果を出す」と申しておりますが...

編集後記

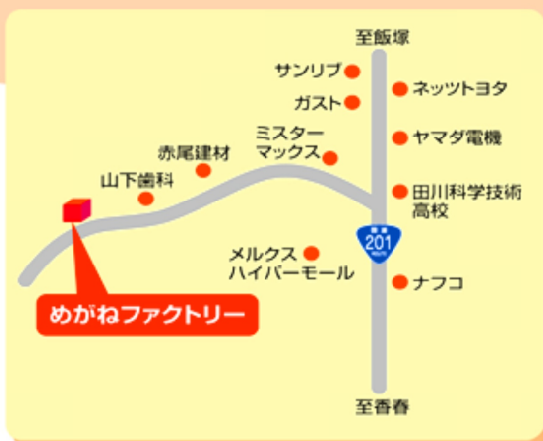
新年明けましておめでとうございます。本年もよろしく願い申し上げます。お正月はゆっくりと過ごせましたか？新年会や同窓会と飲み会の多い時期ですので、食べ過ぎや飲み過ぎにご注意くださいね。
社長がはじめたフェイスブックを実は私もはじめました。

30年前の同級生と懐かしさを分かち合っています。お互いに色々忙しい中で、ほんのひとつき高校時代の気持ちに戻れる楽しさを感じて、エネルギーをいただいています。(太田マ)



めがねファクトリー

- 住所** 〒826-0042
田川市川宮1656-1 0Aビル
- 営業時間** 10:00 ~ 19:00
- 定休日** 毎週水曜日
第3日曜日
- 駐車場** 10台(店舗前)
- TEL** 0947-49-1166



ミスターマックスより車で1分