

直方市下境ランチ日記

おすすめランチのご紹介コーナーです

今回ご紹介するのは、直方市下境にあるイタリア料理のお店「グラバー邸」です。

「この料理はとにかく何を食べても旨い!」の連発です。(他の表現はないのか!) サービスタランチの中のわたしのおすすめを「紹介させていただきます」。

一品目は「魚介のマリネのサラダ」ハープ・サーモン・イカ・アサリ・エビ・タコと具たくさん素材をバジルソースとオリーブオイルで仕上げた食欲をかき立てる一品です。二品目は、日替わりの「豚肉のイタリア風煮込み」豚肉は、お箸で軽く切れるくらいにやわらかく、秘伝の特製ソースと出会うて最高の味です。三品目は「エビドリア」エビの風味とトマトソースでソテーされたライスに、特製のホワイトソースとこだわりのチーズで焼き上げた一品。

最後に登場するコーヒーも美味。ほどよい酸味とコクが堪能できる心落ち着く一杯です。

家ではなかなか食べることのできない(当然)ブコの技術を堪能できる素晴らしい料理の数々と気さくなスタッフと少しばかりこわもてのオーナーが作り出す、心地よい雰囲気の大好きなお店です。(社長)

「グラバー邸」
直方市下境446-1
0949-24-4611
・ランチ¥1,050~



目の健康

「緑内障」 その3

タイプ 原発開放隅角緑内障

房水の排出口にあるフィルターが目詰まりを起こす

房水の排出口で、フィルターの役目をしている線維柱帯が徐々に目詰まりしてくると、房水の水はけが悪くなります。そのため眼圧が上がって起こるのが、原発開放隅角緑内障です。

線維柱帯は、房水を濾過する網目状の組織です。もともとは詰まった老廃物を自分で食べて処理する機能を備えています。

しかし、この機能が低下したり、処理能力を超える老廃物がたまったりすると、目詰まりが起きてしまいます。

眼圧が正常でも起こる

原発開放隅角緑内障のなかには、線維柱帯の目詰まりによる「眼圧が高い緑内障」とは別に、「眼圧が特に高くない緑内障」もあります。これを「正常眼圧緑内障」といいますが、近年、日本人に非常に多いことがわかってきました。

前述の岐阜県多治見市で行われた調査では、40歳以上の緑内障の人の7割以上が、正常範囲の眼圧でした。正常な眼圧の基準値は、一般に「10~21mmHg」とされています。

しかし、眼圧が正常範囲内でも、

視神経が障害され、緑内障が起こることがあります。

なぜ、眼圧が正常でも緑内障になるのか、その理由はよくわかっていません。今のところ、「視神経の耐えられる眼圧(建常眼圧)には個人差があり、視神経の抵抗力が弱い人は、正常眼圧でも視神経が障害を受けてしまうのではないか」という説が有力視されています。

そのほか、「現在の正常眼圧の基準値は欧米での統計をもとにつくられているため、もともと眼圧が低い日本人には当てはまらない」というせつもあります。

聴こえのこぼなし

きこえのしくみ その1

~音の伝わり方・音の伝達工場「耳」~

「おはよう」「こんにちは」と人が言葉を交わすとき、受話器としての耳と、考え話そうとする脳によって、音という振動は、どのようにして言葉という情報に変化するのでしょうか?

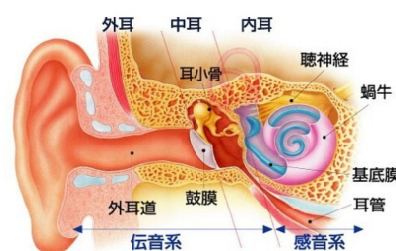
「おはよう」と後ろから声を掛けられました。人は言葉を交わそうとします。空気を伝わっていく音という振動は、耳介(耳たぶ)で集音し、方向を探り、音の音色を作ります。音は、耳に入るとまず外耳道と呼ばれる道(耳の穴から耳かきをする所)を通ります。耳の外でバラバラだった音は、外耳道というトンネルで整えられます。そして、終着点である鼓膜に到着します。

鼓膜とその奥にある耳小骨(人の身体の中で一番小さい骨)という中耳で音を増幅していきます。

また、この中の骨と筋肉で一定以上の大きさの音が入らいうちに、ブレーキもかけてくれます。この骨の調子が悪いと、音割れがしたり、響いてしまったり、音がうるさいと感じたりと、様々な不快な症状が生じます。中耳は、耳に入った音をそのまま忠実に大きくするのではなく、必要な音に焦点を当てたり、逆にぼかししたりして、音の聞き分けを行っているのです。

(次号へ続く)

耳の構造



スタッフ紹介

今回のテーマ

「夏になると聞きたくなる曲は？」

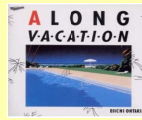
私は、サザンオールスターズと山下達郎が一番に頭をよぎります。サザンでは「ミス・ブランニューディ」や「メロディ」が収録されていたアルバム鎌倉。山下達郎では「スパークル」が聞きたくなる曲です。何年か前の山下達郎のコンサートでオープニングが「スパークル」でしたが鳥肌ものでした。あのギターの色最高でした。やはり音楽にしかできない表現。音楽を通じて感じるその時の思い出や心の状態、いやーやっぱり音楽は最高ですね。



社長
太田 孝司

夏になると、聞きたくなる曲は大滝詠一の曲「君は天然色」や「カナリヤ諸島にて」etc..海やプールサイドや青い空が目の前に広がる感じと穏やかな気分になれるのが好きですね。

高校2年の夏にアルバイト先の向かいのレコード店からずっと歌謡曲が流れていて、ラッツ&スターのめ組の人や、松田聖子の小麦色のマーメイドetc.. たまに聞こえてくると、懐かしい気持ちでいっぱいになります。音楽って当時の記憶を一瞬で呼び起こしてくれますよね。皆さんの思い出の曲は何ですか？



マネージャー
太田 眞弓美

「島唄」「島人の宝」などの沖縄の歌をきくと、青い空に青い海また夜の虫の声がすごく自分の中での夏のイメージというか、時間がゆっくり過ぎていくような・・・今は時計を気にしないでいい生活なんていうのにもあこがれますがこれも勝手な私の想像の中でのあこがれで。暑さに弱い私が沖縄には何度でも行きたくなる不思議な力が歌にも込められているのかもですね。余談ですがPENGINってグループの曲(百合の花咲く丘で)も素敵な曲ですよ。



主任
本村 祐恵

社長ダイエット進捗日記

前号のニュースレターで報告したダイエットの進捗具合は、

- ・ダイエット前115kg
- ・2012春号106kg
- ・現在 108kg (2キログラム増加)

前号に続き、またまた増加してしまいました。2号続けての増加は予想外の結果で、社長の当初の計画では100kg

を割っているはずでしたが、ダイエットを始めて12か月が過ぎました。108キロから再スタートです。



編集後記

お客様感謝祭に向け、準備進行中です。今年のポップコーンは、新聞や雑誌やテレビでも取り上げられた「ディズニーランドで食べるような・・・」と評判なのだそうです。4月からマシンを予約確保しました。皆さんに美味しく食べていただけるかなと今からドキドキです。

特等の花火大会ディナークルーズ飲み放題はスタッフ全員自分が行きたいチケットなので、どなたに当たるかとても楽しみにお待ちしています。元気に夏を乗り切りましょう!(太田マ)



めがねファクトリー

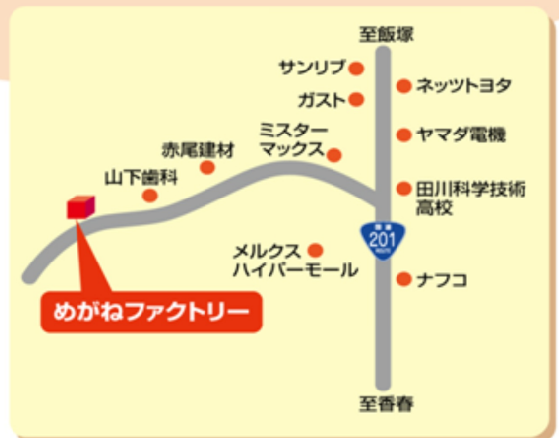
住所 〒826-0042
田川市川宮1656-1 0Aビル

営業時間 10:00 ~ 19:00

定休日 毎週水曜日
第3日曜日

駐車場 10台(店舗前)

TEL 0947-49-1166



ミスターマックスより車で1分